

# ISSUE PAPER

2023 Vol. 04

| 발행인 윤효식

| 발행일 2023. 11. 29.

## 청소년상담 이슈페이퍼

### 청소년 마약, 안전지대 없다

- 01 들어가기
- 02 청소년과 유해약물
- 03 청소년 마약, 현재 대응은?
- 04 대응 방안 및 제언



## 01 들어가기

메틸페니데이트는 ADHD 치료제로 사용되는 약물이지만, 현재 대한민국에서는 일명 ‘공부 잘 하는 약’이라는 이름으로 불리고 있다. 증상 없는 일반 청소년 및 부모님이 처방을 받고 약물 복용 후 일어나는 각종 효과를 공부하는 데 사용하고 있다. 메틸페니데이트는 의료용이지만 마약류에 해당하기 때문에 익숙해져 효과가 떨어지면, 더 강한 약을 찾게 된다. 의료용 마약류 오남용이 실제 마약중독까지 이뤄질 수 있는 위험한 현실이다.

- KBS 추척60분, 텔레그램 마약방은 10대를 노린다 -

- 지난 2022년 10월 26일 정부는 「마약류 관리 종합대책」을 발표함. 마약과의 전쟁을 선포한 지 1년이 지난 지금, 청소년 마약 문제가 위험수위에 달해 수면 위로 드러나면서 사회 구성원 모두가 촉각을 곤두세우고 있음
- 강남구 대치동 학원가에서 기억력상승·집중력 강화 등의 기능을 내세운 신제품 음료 출시 시음 행사를 빙자한 사건<sup>1)</sup>(동아일보, 2023), 10대 ‘나비약’ 식욕억제제 처방 → SNS 유통 중 검거(뉴시스, 2023), ‘살 빼는 약’<sup>2)</sup>, ‘공부 잘 하는 약’<sup>3)</sup> 등 여러 사건을 통해 효과 있는 약물로 둔갑한 마약류가 청소년의 일상생활에 침투하고 있는 실정임
  - 이처럼 청소년의 의지와 무관하게 유해 약물 및 환경에 노출되고 있고, 그 중에서도 특히 심각한 피해가 예견되는 ‘마약류’ 노출에 대한 경각심이 필요한 시점임
- 청소년기의 약물 오남용 경험은 호기심에서 시작되고, 또래 집단 특성상 빠르게 전파되어 더 빨리 중독되고 더 심각한 피해를 갖게 됨. 또한 성인기 이후의 약물 오남용에도 영향을 미쳐 평생의 고통을 겪게 될 가능성이 높아짐
  - 1~100점까지 전체 유해약물 점수에 따라 약물의 위험도 결과를 제시한 연구(Nutt, King & Phillips, 2010)는 마약류의 경우 타인에게 피해를 주는 비율보다 사용자 본인에게 피해를 입히는 비율이 더 큰 것으로 나타남. 신체적·정신적 성장기인 청소년기에 마약류에 노출되었을 경우, 성인보다도 파급효과가 커 조기발견, 조기개입이 필요한 시점임
- 이번 이슈페이퍼 4호에서는 청소년의 유해약물 중 ‘마약류’ 사용 경향과 위험성을 정리하고 현재 상황과 추후 대응방안을 제시하여 청소년과 가족, 청소년상담자 및 관련 전문가에게 정보를 전달하는데 그 목적이 있음

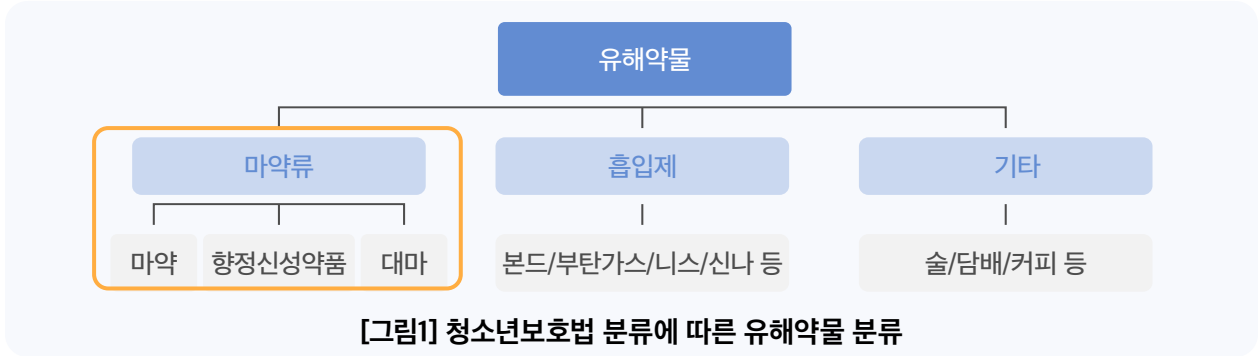
1) 필로폰이 함유된 우유를 학생들에게 마시게 한 뒤 학부모에게 공갈 협박하였으나 미수에 그쳤음

2) 약이 나비모양이라 일명 나비약(Phentermine)이라 불림. 마약류 성분이 있는 식욕억제제

3) 공부 잘 하는 약(methylphenidate)으로 불리지만, ‘필로폰의 유도체’라는 성분으로 제2차세계대전에 군인들이 잠을 안자고 전쟁을 치를 수 있도록 만들어짐. 전쟁 후 중독되어 피부괴사, 환각과 같은 심각한 후유증이 있음

## 02 청소년과 유해약물

- 유해약물이란 의약품과 중독성 약물을 모두 포함하는 것임. 커피, 술, 담배, 카페인 음료, 에너지 드링크 모두 중독성 약물에 포함됨



### ☑ 청소년 유해약물

- 주류, 담배, 마약류, 환각물질 그 밖에 중추신경에 작용하여 습관성, 중독성, 내성 등을 유발하여 인체에 유해하게 작용할 수 있는 약물 등으로 청소년의 사용을 제한하지 않으면 청소년의 심신을 심각하게 손상시킬 우려가 있는 약물을 뜻함

### ☑ 약물에 대한 세계보건기구(WHO) 정의

- 첫째, 약물사용에 대한 욕구가 강제적일 정도로 강하고(의존성)
- 둘째, 사용 약물의 양이 증가하는 경향이 있으며(내성)
- 셋째, 이를 중단할 경우 신체적으로 고통과 부작용이 따르며(금단현상)
- 넷째, 개인에게 한정되지 아니하고 사회에도 해를 끼치는 약물(위해성)

이번 이슈페이퍼에서 주요하게 다루는 것은 유해약물 중 최근 문제가 되고 있는 **마약류**에 초점을 맞춤

### ☑ 마약류

- 유해 약물 중에서도 흔히 마약(narcotics)이란 중추신경계에 작용하면서 오남용할 경우 인체에 심각한 위해가 있는 약물을 뜻함. 일반적으로 향정신성의약품 및 대마를 마약으로 혼용하여 사용하지만, 정확하게 정의하자면 마약류관리에 관한 법률 제2조 제1항에 따라 마약, 향정신성의약품, 대마 3가지를 모두 포함한 **'마약류'**라 정의함(대검찰청, 2020).

**마약류 관리에 관한 법률(약칭: 마약류 관리법)**

마약·향정신성의약품·대마 및 원료 물질의 취급·관리를 적정하게 하고 마약류 중독에 대한 치료·예방 등을 위하여 필요한 사항을 규정함으로써 그 오용 또는 남용으로 인한 보건상의 위해를 방지하여 국민 보건 향상과 건강한 사회 조성에 이바지함을 목적으로 한다.

## ☑ 마약류의 분류

- 마약류는 마약, 향정신성의약품, 대마로 크게 나뉘며 최근 청소년 사이에서 문제가 되고 있는 펜타닐 패치는 마약에, 나비약과 ADHD 치료제는 향정신성의약품에 해당함

마약류	분류	종류(성분)	비고
마약	천연마약	양귀비, 아편(모르핀), 코데인 코카엽(코카인)	일부 의약품으로 사용
	반합성마약	헤로인	
	합성마약	페치딘, 메사돈, 펜타닐, 옥시코돈	일부 의약품으로 사용
향정신성 의약품	가목	LSD(무색무미무취환각제), 메스케치논, JWH-018 등	
	나목	메탐페타민, 암페타민, MDMA 등	제한적 의약품으로 사용
	다목	바르비탈산류	의약품으로 사용
	라목	벤조디아제핀류, 졸피뎀, 펜터민	
대마	가목	대마초, 해시시, 해시시 오일	
	나목	대마성분 의약품	

## ☑ 청소년 유해약물 사용 특징

### 청소년이 마약을 접하는 경로

- 청소년은 개인요인<sup>4)</sup>과 환경요인<sup>5)</sup>이 복합적으로 작용하여 마약류에 접근하는 특성이 있음. 특히, 모방성이 강한 시기라 쉽게 유혹에 빠질 수 있고 중독성이 강함. 최근 신종 마약류가 보다 강력하고 저렴하다는 이유로 청소년의 접근이 더욱 증가하고 있는 추세임(이무송, 2022)

합법적인 경로	병원 처방을 통해 구매. 통증 완화를 위한 펜타닐 패치(마약류 관리에 관한 법률에서는 향정, 대마가 아닌 죄질이 가장 무거운 ‘마약’으로 구분), 공부 잘하는 약이라고 불리는 ADHD 치료제(메틸페니데이트 성분의 향정신성의약품), 다이어트약이라고 하는 나비약(펜터민성분 향정신성 의약품) 등을 본인이 구입
불법적인 경로 출처 : 추적60분, 텔레그램 마약방은 10대를 노린다	- SNS를 통해 음주소 이름과 같은 친숙한 이름으로 마약을 지칭하며 초보자도 거부감을 느끼지 않도록 판매함. 마약을 하겠다고 생각하고 입금 후, 1시간 이내에 받을 수 있는 시스템이 구축됨. 전자담배백상과 똑같은 형태의 신종마약이 커지면서 학생들이 접하기 쉽고, 검출이 쉽지 않은 경우가 있음 - 마약류 약을 부모 혹은 지인을 통한 대리처방

4) 호기심, 입시, 스트레스, 우울/긴장/불안/권태/외로움/절망감 등의 부정적 감정 해소, 회피형 성격, 애정결핍 등  
5) 가족 갈등, 또래 갈등, 또래 집단문화 등

### 19세 미만 청소년 마약류 범죄 증가

- 현재 20세~29세 사이의 마약류 사범 적발 비중이 높은 편이고, 19세 이하의 마약류 사범 적발이 해마다 꾸준히 증가하고 있음<표1>

<표1> 최근 5년간 연령별 마약류 사범 적발 현황

(단위 : 명)

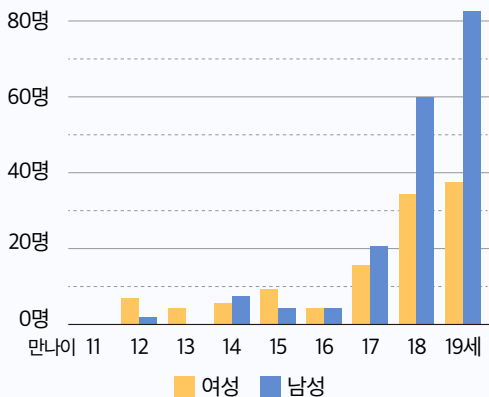
	19세 이하	20~29	30~39	40~49	50~59	60세 이상	연령 미상	합계
2018	143	2,118	2,996	3,305	2,352	1,457	242	12,613
	(1.1)	(16.8)	(23.8)	(26.2)	(18.6)	(11.6)	(1.9)	(100)
2019	239	3,521	4,126	3,487	2,554	1,598	519	16,044
	(1.5)	(21.9)	(25.7)	(21.7)	(15.9)	(10.0)	(3.2)	(100)
2020	313	4,493	4,516	3,599	2,423	2,232	474	18,050
	(1.7)	(24.9)	(25.0)	(19.9)	(13.4)	(12.4)	(2.6)	(100)
2021	450	5,077	4,096	2,670	1,992	1,550	318	16,153
	(2.8)	(31.4)	(25.4)	(16.5)	(12.3)	(9.6)	(2.0)	(100)
2022	481	5,804	4,703	2,815	1,976	2,166	450	18,395
	(2.6)	(31.6)	(25.6)	(15.3)	(10.7)	(11.8)	(2.4)	(100)

( )는 구성비%, ※ 출처: 2022년 마약류 범죄백서 p.172-176

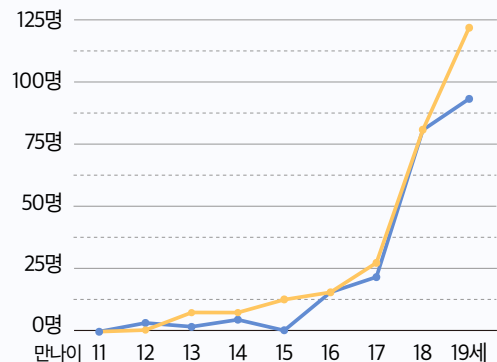
### 청소년의 마약 투약 현황(SBS뉴스, 2023)

- 국립과학수사연구원에 의뢰된 총 4만 2296건의 마약검출 결과 내역을 전수분석한 결과, 만10세~19세의 소변과 모발에서 마약양성 반응이 1290건, 투약자수는 290명에 달함. 이 중 남자 61%(177명), 여자 39%(113명). 10대 마약 투약자를 성별로 보면 성인과 다르지 않음. 2022년 마약류사범통계에 따르면 남성이 73%(1만 3429명), 여성이 27%(4966명) 비율로 남성이 훨씬 높은 비율로 마약에 노출됨. 하지만, 15세 이하(중학교)에선 여성(23명), 남성(12명)으로 여성 투약자가 남성 투약자보다 2배가량 많음(그림2). 마약류 투약이 급증하는 시기는 고등학교 진학 시기인 17세~18세임<sup>6)</sup>(그림3).

[그림2] 10대 마약류 투약자 현황



[그림3] 5대 마약, 언제부터 손대기시작하나?



출처: 10대 마약류사범 평균 17.7세...숫자로 본 10대 마약 실태는(SBS뉴스, 2023)

6) 이슈페이퍼에 사용된 나이는 2023년 6월부터 시행된 '만 나이 통일법'에 따라 만 나이로 사용됨

마약류 사용으로 인한 나타나는 청소년의 심리·정서적 어려움

수면의 부족	필로폰, 코카인 같은 중추신경 흥분제 사용으로 각성상태 유지, 불면증 유발 잠들기 어렵고 자주 깨고 일찍 깬
식욕의 변화	약물 종류와 상관없이 식욕감퇴 유발
기분장애	우울증, 무기력, 삶의 의지 상실 감정의 기복이 심해지고 쉽게 흥분, 폭력성이 나타남, 불안장애와 강박장애
정신병적 장애	주위 환경과 상황인식 능력 저하, 정보해석 오류로 환각, 관계 망상 등 환시, 환청, 환촉처럼 없는 감각이 있는 것처럼 경험하는 다양한 감각장애 벌레가 기어다니는 듯한 환촉 난장이, 벌레, 작은 동물 등 헛것이 보이고 괴물에 쫓기는 환시 욕설이나 자신을 비난하거나 행동을 지시하는 내용의 환청

청소년 마약류 중독을 알 수 있는 징후

신체적 특징	정서적 특징	행동적 특징
<ul style="list-style-type: none"> <li>· 안 좋은 위생상태와 외관변화</li> <li>· 충혈된 눈</li> <li>· 콧물이나 코피가 자주 남</li> <li>· 일을 계속하는데 어려움</li> <li>· 집중력을 유지하는데 어려움</li> </ul>	<ul style="list-style-type: none"> <li>· 편집증, 과민성, 불안, 안절부절</li> <li>· 기분이나 태도의 변화가 큼</li> </ul>	<ul style="list-style-type: none"> <li>· 눈 접촉 피함, 변명하기, 노골적인 거짓말</li> <li>· 통금시간 무시 및 위반 행위</li> <li>· 무책임한 행동, 금전 요구 증가</li> <li>· 방문 잠그기, 비밀전화 걸기</li> <li>· 다른 사람으로부터 고립되거나 가족이나 친구와의 관계가 손상됨</li> <li>· 학교 및 수업에 빠짐, 성적 저하</li> <li>· 징계 거부</li> </ul>



## 03 청소년 마약류, 현재 대응은?

### 국외(미국)

- 미국의 대표적인 청소년 약물 오남용 예방기관으로는 약물남용 예방센터(Center for Substance Abuse Prevention, CSAP)가 있음. 청소년 약물사용 문제로 경각심을 가지고 있는 국가기관으로 공공 및 민간단체와 협력하여 청소년 관련 정책 및 프로그램을 개발 중임(National Center for Drug Abuse Statistics, 2023)
- 국가 프로그램을 중심으로 각 주별로 필요한 프로그램을 맞춤형으로 진행하는데 9학년~12학년(중3~고3) 학생들에게 약물사용을 피하고 보다 건강한 결정을 내리게 하기 위해 마리화나, 담배 및 알코올, 처방약 오용, 기타약물에 대한 정보를 다루는 14개의 수업 커리큘럼을 활용하여 청소년들의 약물사용을 예방하고 있음(National Education Association, 2018)
- 눈에 띄는 것은 청소년의 약물중독에 영향을 미치는 원인으로 부모를 꼽고 있음. 부모와 자녀 관계가 만드는 스트레스가 약물중독의 주요한 원인으로 보고 프로그램에 있어 가장 중요한 것은 부모교육이라 제시함(Vakalahi, 2001)

### 한국청소년상담복지개발원 청소년 약물관련 연구

- 한국청소년상담복지개발원에서는 청소년 약물남용 연구 및 매뉴얼이 개발되었고, 본드·환각제 등 중심으로 유해약물 전체를 포괄하고 있지 않음. 추후 마약류까지 포함한 청소년 약물중독 상담 개입 프로그램을 개정할 계획임

추가	프로그램명	연도
1	청소년 약물남용 예방을 위한 부모 개입 프로그램	1998
2	청소년약물남용 예방교육프로그램개발연구	1997
3	약물남용청소년상담프로그램II 개발연구	1996
4	약물남용청소년상담프로그램I	1995
5	청소년약물남용 예방상담	1994

### • 국내 전문가 양성과정

- 한국마약퇴치운동본부는 마약류 예방 및 재활 전문강사 양성과 연수프로그램을 통해 역량있는 전문가를 양성하여 초·중·고등학생을 포함한 다양한 집단을 대상으로 맞춤형 마약류 예방교육 등을 제공하고 있음.
- 교육청의 경우, 지자체별로 전문강사 양성 과정의 내용에 유해 약물 오남용 뿐만 아니라 마약사범범죄사례, 청소년 마약의 심리·사회적 사례 관리 등 전문내용을 표준화된 강의안을 토대로 다각적인 방면으로 전문교육이 이루어지고 있음

### • 국내 전문기관 프로그램 및 안내 <부록2 참조>

- 전국에는 총 4가지 분류의 치료기관이 있음(마약류 중독자 치료보호기관, 한국마약퇴치운동본부 마약류중독재활센터, 한국중독관리센터협회, 기타 중독재활센터 2023. 11월 기준). 마약류 중독으로 인해 입원이 필요한 경우 관할 시·도 담당 부서(보건정책과, 보건위생과, 보건의료정책과, 마약정책과, 건강정책과 등)로 입원 신청할 수 있음

### • 마약류 중독자 치료보호기관 (보건복지부, <https://www.mohw.go.kr/board.es?mid=a10412000000&bid=0020>)

- 정부가 운영하며, 마약류 중독으로 고통 받고 있는 투약자를 위한 전문치료시설임. 24개 병원을 마약류 중독 전문치료 기관으로 지정하여 운영 중이며 치료비 전액 국고에서 지원함. 입원비 및 약제비 등 전액 무료로 받아 치료할 수 있음. 현재는, 인천 참사랑병원 및 국립부곡정신병원 마약류 중독진료소가 마약류 중독자 치료를 가장 활발히 하고 있으며 실질적 입원이 가능함. 이외 병원은 대부분 알코올, 도박, 금연 등 다른 중독자들과 함께 관리 중임
- 약물중독 치료와 상담의 목표는 약물에서 벗어난 삶을 유지하며 가정·학교·사회에서 생산적인 기능을 회복하도록 돕는 것임. 대부분의 중독자들은 육체적·정신적 의존성을 지니기 때문에 사고·감정·행동의 변화를 이끌기 위해서는 장기간의 관리가 필요함. 치료의 과정은 신체, 심리, 사회, 문화, 영적인 모든 부분의 개입이 필요하기에 치료진은 의사, 간호사, 상담자, 사회복지사 등 다양한 분야의 전문가로 구성되어 이루어지고 있음(국립부곡병원)

- 인천 참사랑병원 : 입원치료 프로그램과 외래치료 프로그램을 운영하고 있음. 입원치료는 개방재활병동, 중독재활병동, 정신재활병동(남자), 정신재활병동(여자). 외래치료 프로그램은 A.A. 모임(단주모임), 녹색반, 가정법원 CBT, G.A(단도박 자조모임) & GAM-ANON(도박중독자 가족모임), N.A.(단약모임), 파란하늘(약물집단치료 프로그램)으로 이루어져 있음
- 국립부곡정신병원 : 해독 치료(금단증상 완화)과 중독치료(약물치료, 행동치료, 인지행동치료, 동기강화치료, 재활치료)를 운영하고 있음

### • 한국마약퇴치운동본부 마약류중독재활센터

- 전국 주요 시도 13곳에 설치된 지역본부에서 예방교육 등 예방사업과 마약류사범 재활교육을 진행함. 또한 서울, 부산, 대전에 설치된 마약류중독재활센터는 지역사회 내 마약류 사용 장애가 있는 사람을 발굴 및 진단(중독수준평가)하여 개별상담(심리·중독), 집단상담(회복정도에 따라 개방형, 폐쇄형 등 다양한 프로그램 운영), 가족지원(교육 등), 자조모임 등 단계별 중독회복관리를 제공하고 있음. 또한 치료가 필요한 경우 치료병원에 의뢰 및 연계하고 있음. 검찰단계의 다이버전프로그램인 교육/선도조건부 기소유예자 대상 재활교육, 유죄판결을 받은 수강명령 대상 재활교육을 담당하고 있음. 2024년에는 14개를 추가 설치하여 전국 17개 마약류중독재활센터로 확대하고, 24시간 전화상담센터를 운영할 예정임

- 중독회복관리 프로그램 : 심리상담, 중독상담, 심리검사, 마약류 사용자의 단약동기 및 재발관리기술 향상을 목적으로 한 집단프로그램, 12단계 교재를 활용하여 자기이해를 촉진하는<12단계 프로그램>, 자기사랑 14단계를 활용한 회복프로그램<자기사랑 프로그램>, 중독바로알기 교재를 활용한 가족교육 프로그램, 가족교재를 활용한 집단상담 프로그램<도담도담>, 가족회복 지침서를 적용하여 가족의 어려운<가족자조모임>, 마약류 사용자 회복을 위한 자조모임<당신NA>
- 재활교육 프로그램 : 교육/선도조건부 기소유예처분자 재활교육 프로그램, 재범예방 의무교육(수강명령) 재활교육 프로그램

### • 한국중독관리센터협회 중독관리통합지원센터

- 협회에서 운영하며, 전국 총 53개의 센터를 운영 중임. 지역사회를 기반으로 한 중독문제 관리 체계를 구축함으로써 중독자 및 그 가족에 대한 지원과 지역주민에 대한 중독(알코올, 도박, 인터넷 게임, 마약, 기타 중독) 예방 서비스 제공 중. 특히, 중독자 조기발견·단기 개입 서비스, 지역 내의 중독재활서비스 연계 및 지원 등을 통해 중독자와 그 가족들에 대한 지역사회 기반 서비스 제공함



### •국립중앙청소년디딤센터(<http://www.nyhc.or.kr/>)

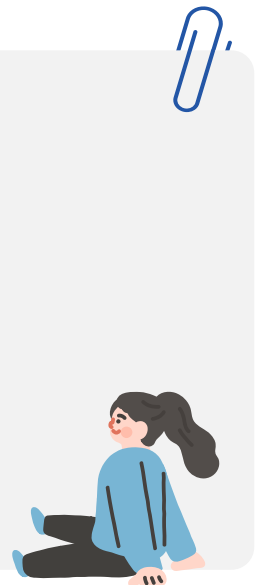
- 디딤센터에서는 단기과정을 통해 마약류 치유캠프를 운영하여 청소년 마약 문제에 도움이 될 수 있는 프로그램을 진행하였음. 프로그램은 청소년 유해약물에 대한 내용뿐만 아니라 유해약물에 노출된 다양한 요인을 (또래관계, 자기 이해 및 개방, 관계증진, 타인의 이행, 자기통합, 관계회복) 찾아보는 과정으로 구성되어 있음
- 앞으로 정서·행동 문제 청소년 장기 기숙형 치유기관인 국립청소년디딤센터의 치유 프로그램을 유해약물 문제 청소년 까지 지속 확대(기존 : 정서·행동 문제 중심 → 개선 : 알콜·마약류 문제 치유 추가)할 계획임

### •기타 중독재활센터

- 중독재활센터 중 대부분은 알코올, 흡연 중독이 주된 요소임. 한국다르크협회의 약물중독재활센터 다르크(DARC)가 마약류 중독치료에는 가장 대표적인 기관이며, 인천, 경기, 대구, 경남 총 4군데에서 운영 중임. 사설로 운영되며, 주거형 마약중독 재활 시설로 병원에서 해독과정을 거치며, 단약을 위해 중독회복자들과 재활하는 과정을 보냄
- 위와 같이 중독재활시설들이 전국적으로 존재함. 그러나 마약류 중독 재활시설은 여전히 부족하며 ‘청소년 마약 문제’에 전문성을 가진 기관의 설립이 시급함
- 유해약물에 대한 청소년 상담
  - 청소년 약물과 행동문제를 위한 치료는 일반적으로 환자 중심 치료보다 가족 중심의 치료가 효과적으로 판명됨 (Weinberg et al., 1998). 특히 다차원적 가족치료는 부모를 포함한 가족이 발생시키는 위험요인을 치료범주에 포함 하기 때문의 치료효과가 더 크게 나타남(정수경, 2004)
  - 청소년 중독치료를 위해서는 다차원적 가족치료가 우선 되어야 하고, Liddle, P. F. et. al.(2002)의 연구에서 10가지 원칙을 제시하였음

#### 청소년 중독치료를 위한 다차원적 가족치료의 10가지 원칙

1. 청소년의 약물복용은 다차원적인 현상이다.
2. 문제상황은 정보와 기회를 제공한다.
3. 변화는 다차원적으로 결정되며 다양한 국면이 있다.
4. 동기는 다양하다.
5. 효과적인 관계는 필수이다.
6. 개입은 개별화 되어야 한다.
7. 계획과 유연성은 같은 치료적인 동전의 양면과 같다.
8. 치료는 단계적이고, 지속성이 중요하다.
9. 상담자의 책임감이 중요하다.
10. 상담자의 태도는 성공의 기초이다.



## 04 대응방안 및 제언

### 첫째, 청소년 유해약물 치료 전문기관 필요

- 전문가들은 마약에 손을 댔을 경우, 적극적으로 주변에 알리고 도움을 요청해서 치료를 받는 것이 중요하다고 조언함. 교육·상담·의료기관의 협력적인 치료가 적절한 시기에 개입되어야 함. 모두가 한 목소리로 스스로의 의지만을 가지고 마약을 끊기는 어렵다고 주장함. 하지만, 국내 청소년 유해약물에 대한 치료는 아직까지 예방교육 중심으로 막상 청소년의 마약중독이 의심되어도 어디에 의뢰해야 할지 어떻게 도움을 받아야 할지 모름
- 약물중독의 치료과정은 원칙적으로 입원이 권장되며, 통상적으로 해독치료-중독치료-재활치료로 구성되어 개인상담, 집단상담, 가족 상담을 병행하고 있음. 중독치료의 특성상 재활과 사회복귀 과정이 중요하나 중독자들을 위한 사회복귀시설 및 치료쉼터는 부족한 실정이며 특히 청소년을 위한 전문치료기관은 전무함
- 현재 서울·부산·대전 3곳에서 운영 중에 있으며 마약류 중독재활센터를 내년까지 17개 시도 센터로 확대하여 중독문제 청소년까지 중독회복관리 서비스를 제공할 예정임
- 또한, 정서·행동 문제 청소년 기숙 치유기관인 청소년디딤센터에서 유해약물 문제 청소년까지 치유서비스를 확대할 필요가 있음. 단, 부처 간 연계·협력을 통한 피해 청소년의 체계적인 발굴이 필요함
- 마약류 피해 단계에서 교육수강 병과처분 시 청소년 디딤센터로 연계 될 수 있도록 부처 간 협업을 할 계획임  
※ '24년 마약류 등 유해약물 치유프로그램 : 단기 치유과정 2회(1회당 목표인원 24명)

### 둘째, 청소년 유해 약물 개입 프로그램 개발 필요

- 현재 청소년에 초점화 된 유해약물 중독 상담은 거의 없음. 국내에서는 마약퇴치운동본부를 중심으로 초·중·고교생 대상 약물 오·남용 예방교육을 실시하고 있지만, 실질적으로 약물중독 후 치료를 위한 상담은 부재하며 약물사용에 대한 문제해결은 정부 주도보다는 민간단체에 의지하고 있는 실정임(홍서아, 2018)
- 한국마약퇴치운동본부는 현재 대전 중독재활센터를 청소년센터로 지정하였고, 나머지 중독재활센터와 지역본부에서도 청소년담당관을 지정하여 운영하고 있음. 서울경찰청 등과 연계하여 단속되자마자 바로 중독재활센터로 연계하는 체제를 마련하여 개별상담 및 집단프로그램을 제공하고 있고, 청소년프로그램 전문화를 위한 프로그램 개발 및 역량강화 워크숍, 기관간 협력 강화 등 노력을 하고 있으며, 프로그램의 전문화를 위한 계속 노력 중
- 약물남용에 대한 치료개념은 광의의 개념에서 관련 교육, 훈련, 치료, 연구를 포함한 전 과정을 의미함. 예방 활동과 프로그램을 조직화하여 프로그램을 진행하는 것이 도움이 된다고 밝힌 바(NIDA: National Institute on Drug Abuse) 국가 주도의 체계적인 청소년을 위한 유해약물 오남용 예방에서부터 치료까지의 전문가 및 프로그램이 필요한 시점임
- 특히 마약류 중독에 대한 접근은 개인의 의지보다는 청소년의 약물중독은 개인요인과 환경요인의 복합적인 영향으로 발생하며, 특히 가족의 구조적·기능적 문제, 또래관계의 문제는 중요한 원인으로 보임(이무송, 2022). 이러한 청소년기의 특성을 반영한 유해약물중독 상담 프로그램이 필요함

## 셋째, 청소년 유해 약물 중독 전문가 양성 필요

- 청소년은 성인보다 약물중독으로 진행되는 속도가 더 빠르게 나타나며, 감정조절 실패, 타인과 관계 어려움, 통제력 상실 등 병폐의 속도가 빠르다는 점에서 성인과 다른 특성을 가짐(Flisher et al., 2003). 또한 청소년 약물중독은 본인의 건강에 대한 1차 피해로 끝나지 않고 비행과 일탈로 이어질 가능성이 높음(정수경, 2004). 청소년의 특성을 반영한 접근 및 개입이 가능한 청소년 유해약물 중독 전문가 양성이 필요함
- 한국청소년상담복지개발원에서는 청소년 유해약물 마약류편을 시작으로 청소년에게 위한 약물사용에 대한 내용을 이슈페이퍼를 통해 알릴 계획이며, 전국 240개소 청소년상담복지센터와 222개 학교밖청소년지원센터 청소년 상담자들을 대상으로 청소년 유해약물 관련 정보 및 교육을 제공할 계획임



## •부록1

## 청소년 약물중독선별검사

-아래의 설문 내용 중 '예'라는 대답이 1개 이상이면 약물남용에 해당되고, 3개 이상이면 약물의존에 해당된다. 3~5개는 경증(mild), 6~8개는 중간정도(moderate), 9개 이상은 심한 정도(severe)이다. 3개 이상이면 입원치료 및 재활치료가 필요하다.

구분	문항	예	아니오
1	약물을 조절해서 사용하려 하지만 잘 안 된다		
2	예전보다 약물의 사용량이 많이 늘어났다		
3	주변에서 약을 끊으라고 하지만, 그 말이 마음에 잘 와 닿지 않고 반발심만 생기며, 마음과 머리 속에서도 약 생각이 잘 지워지지 않고, 약 생각이 자주 떠 오른다		
4	약물을 하고싶은 충동이 일어나면 거의 참을 수가 없다		
5	약물을 일단 사용하기 시작하면 계속적으로 하게 된다		
6	정신적인 고통을 잊기 위해 약물을 사용한다		
7	최근에 약물사용중의 일을 기억하지 못하는 경우가 몇 번 있다		
8	혼자 약물을 사용하는 것을 좋아한다		
9	약물사용 전후에 때로 자살 충동을 느낀다(자살하고싶은 마음)		
10	약물을 사용하는 내가 불쌍하다는 생각이 자주 든다(자기연민)		
11	약물로 인해 친구가 떨어져 나갔다		
12	약물로 인해 가정에 문제가 일어나고 있으며, 내가 나가게 되거나(가출), 가족들이 나를 나가라고 한다(위협이나 내쫓김)		

청소년 약물중독선별검사(한국형 청소년 약물중독 선별검사표 2형, 김경빈)

•부록2

1) 국립중앙청소년디딤센터

주소	전화번호
경기도 용인시 처인구 남사읍 각궁로 252-76	031-333-1900

2) 마약류 중독자 치료보호기관(전국 24개소, 23.3월말 기준)

출처: 보건복지부 홈페이지

구분	병원명	주소	전화번호	
서울	은평구	서울특별시 은평병원	서울 은평구 백련산로 90	02-300-8052
	광진구	국립정신건강센터	서울 광진구 용마산로 127	02-2204-0114
부산	연제구	부산광역시의료원	부산 연제구 월드컵대로 359	051-507-3000
대구	서구	대구의료원	대구 서구 평리로 157	053-560-7575
	동구	대동병원	대구 동구 화랑로 169	053-663-1008
인천	동구	인천광역시의료원	인천 동구 방축로 217	032-580-6000
	서구	인천참사랑병원	인천 서구 원창로 240번길 9	032-571-9111
광주	광산구	광주시립정신병원	광주 광산구 삼도로 84-3	062-949-5200
대전	중구	참다남병원	대전 중구 보문로 254	042-222-0122
울산	남구	마더스병원	울산 남구 화합로 107	052-270-7000
경기	의정부시	경기도의료원의정부병원	경기 의정부시 흥선로 142	031-828-5000
	용인시	용인정신병원	경기 용인시 기흥구 중부대로 940	031-288-0114
	의왕시	계요병원	경기 의왕시 오전로 15	031-455-3333
강원	춘천시	국립춘천병원	강원 춘천시 동산면 영서로 824	033-260-3000
충북	청주시	청주의료원	충북 청주시 흥덕구 흥덕로 48	043-279-0114
충남	공주시	국립공주병원	충남 공주시 고분티로 623-21	041-850-5700
전북	익산시	원광대학교병원	전북 익산시 무왕로 895	1577-3773
	김제시	신세계병원	전북 김제시 금산면 구성5길 84-11	063-545-8700
	완주군	전라북도 마음사랑병원	전북 완주군 소양면 소양로 465-23	063-240-2100
전남	나주시	국립나주병원	전남 나주시 산포면 세남로 1328-31	061-330-4114
경북	포항시	포항의료원	경북 포항시 북구 용흥로 36	054-247-0551
경남	창녕군	국립부곡병원	경남 창녕군 부곡면 부곡로 145	055-536-6440
	양산시	양산병원	경남 양산시 모래들1길 91	055-379-0202
제주	제주시	의료법인 연강의료재단연강병원	제주 제주시 죽성서길 6	064-726-7900

3) 한국중독관리센터협회 중독관리통합지원센터(전국 53개소)

출처 : 한국중독관리센터협회

지역	센터명	주소	전화번호
서울 (3)	강북구중독관리통합지원센터	서울특별시 강북구 삼양로19길 154, 2층	02-989-9223
	노원구중독관리통합지원센터	서울특별시 노원구 노원로 16길 15	02-6941-3677
	도봉중독관리통합지원센터	서울특별시 도봉구 방학로 53 백운빌딩 2층	02-6082-6793~4
부산 (3)	부산중독관리통합지원센터	부산 서구 구덕로 179, 융합의학연구동 2층	051-246-7570
	해운대중독관리통합지원센터	부산광역시 해운대구 반송로 853	051-545-1172
	사상구중독관리통합지원센터	부산광역시 사상구 가야대로 196번길 51, 3층	051-988-1191
대구 (2)	대구동구중독관리통합지원센터	대구광역시 동구 아양로 246-1 3층	053-957-8817
	달서구중독관리통합지원센터	대구광역시 달서구 월성로 77	053-638-3778
인천 (5)	인천동구중독관리통합지원센터	인천시 동구 송림로 113, 2층	032-764-1183
	연수구중독관리통합지원센터	인천광역시 연수구 앵고개로 183	032-236-9477~8
	인천남동구중독관리통합지원센터	인천광역시 남동구 백범로 369	032-468-6412
	부평구중독관리통합지원센터	인천광역시 부평구 마장로 410번길 5	032-507-3404~5
	계양구중독관리통합지원센터	인천광역시 계양구 계양대로 126	032-555-8765
광주 (5)	광주동구중독관리통합지원센터	광주광역시 동구 구성로 190	062-222-1195
	광주서구중독관리통합지원센터	광주광역시주 서구 풍금로 151번길 6-2	062-654-3802
	광주남구중독관리통합지원센터	광주광역시 남구 독립로 25-1	062-413-1195
	광주북구중독관리통합지원센터	광주광역시 북구 중가로 26	062-526-3370
	광주광산구중독관리통합지원센터	광주광역시 광산구 상무대로 287	062-714-1233
대전 (4)	대전동구중독관리통합지원센터	대전광역시 동구 동대전로 333	042-286-8275~6
	대전서구중독관리통합지원센터	대전광역시 서구 갈마로 40	042-527-9125
	유성구중독관리통합지원센터	대전광역시 유성구 노은동로 75번길 85-30	042-826-3250
	대전대덕구중독관리통합지원센터	대전광역시 대덕구 중리서로 42	042-635-8275
울산 (2)	울산남구중독관리통합지원센터	울산광역시 남구 화합로 105	052-275-1117
	울산중구중독관리통합지원센터	울산광역시 중구 태화로 216	052-245-9007
경기 (9)	경기도중독관리통합지원센터	경기도 수원시 장안구 장안로 262	031-269-6692
	수원시중독관리통합지원센터	경기도 수원시 팔달구 매산로 89	031-256-9478
	성남시중독관리통합지원센터	경기도 성남시 수정로 218	031-751-2768~9
	의정부시중독관리통합지원센터	경기도 의정부시 둔야로 33번길 8	031-829-5001
	안양시중독관리통합지원센터	경기도 안양시 만안구 안양로 119	031-464-0175
	안산시중독관리통합지원센터	경기도 안산시 단원구 고잔동 515	031-411-8445~6

지역	센터명	주소	전화번호
경기 (9)	고양시중독관리통합지원센터	경기도 고양시 일산동구 일산로 86	031-932-7071
	파주시중독관리통합지원센터	경기도 파주시 조리읍 봉천로 68	031-948-8004,8043~4
	화성시중독관리통합지원센터	본소 경기도 화성시 서봉로998 정남면보건지소 본소 경기도 화성시 노작로 226-9 동탄보건지소	031-354-6614
강원 (3)	춘천시중독관리통합지원센터	강원도 춘천시 삭주로 84	033-255-3482
	원주시중독관리통합지원센터	강원도 원주시 원일로 139	033-748-5119
	강릉중독관리통합지원센터	강원도 강릉시 용지로 144	033-653-9667
충북 (1)	청주시중독관리통합지원센터	충북 청주시 상당구 대성로172번길 21	043-272-0067
충남 (2)	천안시중독관리통합지원센터	충청남도 천안시 동남구 버들로 40	041-577-8097~8
	아산시중독관리통합지원센터	충청남도 아산시 번영로 216번길 18	041-537-3453
전북 (3)	군산시중독관리통합지원센터	전라북도 군산시 공단대로 482	063-464-0061
	전주시중독관리통합지원센터	전북 전주시 완산구 장승배기로 263	063-223-4567
	익산시중독관리통합지원센터	전라북도 익산시 무왕로 975	063-855-9900
전남 (2)	목포시중독관리통합지원센터	전라남도 목포시 석현로 48	061-284-9694
	여수시중독관리통합지원센터	전라남도 여수시 시청서 4길 47	061-659-4288
경북 (2)	포항중독관리통합지원센터	경상북도 포항시 북구 삼흥로 98	054-270-4147~9
	구미중독관리통합지원센터	경상북도 구미시 검성로 115-1	054-474-9791
경남 (5)	창원중독관리통합지원센터	경상남도 창원시 성산구 중앙대로 162번길 9	055-261-5011
	마산중독관리통합지원센터	경상남도 창원시 마산합포구 합포로 2	055-247-6994
제주 (2)	제주중독관리통합지원센터	제주시특별자치도 제주시 서사로 184	064-759-0911
	제주서귀포중독관리통합지원센터	제주특별자치도 서귀포시 중앙로 101번길 52	064-760-6552

#### 4) 한국마약퇴치운동본부 마약류중독재활센터(전국 3개소)

지역	센터명	주소	전화번호
서울	중앙중독재활센터	서울 영등포구 당산로48길 10	02-2679-0436
부산	영남권중독재활센터	부산 연제구 중앙대로 1135	051-851-8990
대전	충청권중독재활센터	대전 동구 대전로 866	042-710-3753

#### 5) 기타 중독재활센터(전국 4개소)

지역	센터명	주소
인천	인천 다르크	인천광역시 미추홀구
경기	경기 다르크	경기도 남양주시
대구	대구 다르크	대구광역시 동구
경남	김해 다르크	경상남도 김해시

출처 : <https://www.drugfree.or.kr/webzine/magazine/20/post-333.html>

- 김경빈. (1997). 기획논문 약물사용 및 약물중독 청소년의 조기발견에 대한 연구. 청소년학연구, 4(1), 209-223.
- 이무송. (2022). 청소년의 신종마약류중독 실태 및 대응방안 연구. 한국중독범죄학회보, 12(2), 35-53.
- 정수경. (2004). 약물남용 청소년의 가족중심치료 프로그램 연구에 관한 고찰. 정신건강과 사회복지, 17, 104-132.
- 홍서아. (2018). 청소년의 약물중독 실태 및 심리지원 방안. 한국중독범죄학회보, 8(2), 93-115.
- Liddle, P. F., Ngan, E. T., Caissie, S. L., Anderson, C. M., Bates, A. T., Quested, D. J., & Weg, R. (2002). Thought and Language Index: an instrument for assessing thought and language in schizophrenia. The British Journal of Psychiatry, 181(4), 326-330.
- Nutt, D. J., King, L. A., & Phillips, L. D. (2010). Drug harms in the UK: a multicriteria decision analysis. The Lancet, 376(9752), 1558-1565.
- National Center for Drug Abuse Statistics. (2023). Drug Use Among Youth: Facts & Statistics. <https://drugabusestatistics.org/teen-drug-use/>.
- National Education Association. (2018). All Hands on Deck: School-Based Programs to Stem Substance Abuse.
- Vakalahi, H. F. (2001). Adolescent substance use and family-based risk and protective factors: A literature review. Journal of drug education, 31(1), 29-46.
- Weinberg, N. Z., Rahdert, E., Colliver, J. D., & Glantz, M. D. (1998). Adolescent substance abuse: A review of the past 10 years. Journal of the American Academy of Child & Adolescent Psychiatry, 37(3), 252-261.
- 대검찰청. (2020). 2019년 마약류 범죄백서.
- 대검찰청. (2023). 2022년 마약류 범죄백서.
- 뉴시스. (2023). '나비약' 식욕억제제 처방받아 SNS로 유통...무더기 검거. [https://www.newsis.com/view/?id=NISX20230320\\_0002233944&clD=10201&pID=10200](https://www.newsis.com/view/?id=NISX20230320_0002233944&clD=10201&pID=10200).
- 동아일보. (2023). '강남 학원가 마약음료' 일당 4명, 1심 징역 7~15년. <https://www.donga.com/news/Society/article/all/20231026/121881786/2>.
- 중앙일보. (2023). 마약 재활센터 3→17곳 늘린다...24시간 전화상담도 운영. <https://www.joongang.co.kr/article/25190753#home>.
- 한국마약운동회치본부. (2023). 유관기관소식-2022 한국다르크 포럼(한국 마약중독 치료재활시설 협회). <https://www.drugfree.or.kr/webzine/magazine/20/post-333.html>.
- KBS 추적60분. (2023, Jul 14). [Full] 텔레그램 마약방은 10대를 노린다 | 추적60분 1328회 KBS 230714 방송[Video]. YouTube. Retrieved from:<https://youtu.be/icf7cfiDn1w?si=WWVEiXyo4PxYMvmi>.
- SBS뉴스. (2023). [스프] 10대 마약사범 평균 17.7세...숫자로 본 10대 마약 실태는. [https://news.sbs.co.kr/news/endPage.do?news\\_id=N1007203899](https://news.sbs.co.kr/news/endPage.do?news_id=N1007203899).
- NeaToday. (2018). All Hands on Deck: School-Based Programs to Stem Substance Abuse. <https://www.nea.org/advocating-for-change/new-from-nea/all-hands-deck-school-based-programs-stem-substance-abuse>.
- "Check me Heal me" 중독 바로알기. 국립부곡병원. 2023년 11월 17일 접속.<https://www.bgnmh.go.kr/checkmehealme>.
- 마약류 중독자 치료보호기관 현황('23.3월 말 기준). 보건복지부. 2023년 11월 17일 접속. <https://www.mohw.go.kr/board.es?mid=a10412000000&bid=0020>.
- National Institute on Drug Abuse Advamcomg Addiction Science. 2023년 11월 10일 접속. <https://nida.nih.gov/>.





# ISSUE PAPER

청소년상담 이슈페이퍼

2023 Vol. **04**

## 2023청소년상담이슈페이퍼\_청소년 마약, 안전지대 없다

**인 쇄** : 2023년 11월

**발 행** : 2023년 11월

**발 행 인** : 윤효식

**발 행 처** : 한국청소년상담복지개발원

(48058) 부산광역시 해운대구 센텀중앙로 79, 센텀사이언스파크(7층~10층)

T.(051)662-3136 / F.(051)662-3008

<http://www.kyci.or.kr>

**인 쇄 처** : 글로벌임팩트

비매품

본 간행물은 여성가족부의 지원을 받아 제작되었습니다.

본 기관의 사전승인 없이 내용의 일부 혹은 전부를 전재할 수 없습니다.